

# 森林防疫ニュース

編集 林野庁

発行 全国森林病虫獣害防除協会

1960. 8. 1

## 主要森林病虫害分布図（本号掲載分）

本号掲載の被害は図の外に

病害として

タケの開花病, タケの天狗巢病, スギの赤枯病, スギ苗の針葉赤変病, スギの枝枯病, スギの黒粒葉枯病, 立枯病, ナラタケ病, アカマツの葉さび病, 暗色雪腐病, クリの枝枯病, 桐枯病, キリのたんそ病, カシの葉枯病があり,

虫害として

アブラムシ科, スギマルカイガラムシ, キマダラコウモリ, カラマツツミノガ, ハイイロアミメハマキ, マツツマアカシムシ, マツヅアカシムシ, カラマツイトヒキハマキ, カラマツヒメハマキ, マツノシンマダラメイガ, ハラアカマイマイ, クスサン, ハムシ科, カミキリムシ科, キクイムシ科, コガネムシ科, マツハバチ科, クスギタマバチ, スギタマバチ, があり,

獣害として, シカが記録されてある。



- マツカレハ
- × マイマイガ
- △ 松くい虫
- クリタマバチ
- ◎ スギノハダニ
- ⊖ ノウサギ
- ⊕ ノネズミ

## 目次

### 解 説

カラマツの桐枯病について

——先枯病とのみわけ方を中心にして—— ..... 小 林 享 夫 ..... 2

### 情 報

### 刊行物紹介

..... 5  
..... 22

## 解 説

## カラマツの胴枯病について ——先枯病とのみわけ方を中心にして——

小林 享 夫

本年5月下旬、山梨県林業試験場の遠藤昭技師から「今年の3月に、カラマツ落葉病抵抗性候補木の接木用砧木として民間養苗の山出し苗木を約1,500本購入して植えておいたところ、接木の時期に開芽しないものが点々とみうけられた。病害の疑いがいがあるので、多少とも開芽の悪いものすべてを除いた(1割強)。今のところ標徴は何も現われてないようなので、果して病害であるのかどうか鑑定をお願いします」という依頼と標本が届けられた。包みを開いてみると、ちょうど開葉したばかりで、芽を開かない被害茎枝との対照のはつきりした好標本がでてきた。一見して病徴は先枯病を思わせたが、よくみるとどうも違うらしい。というのは、苗木が送られてくる間適当な湿気があつたとみえて、温室処理をおこなつたように、被害茎枝の

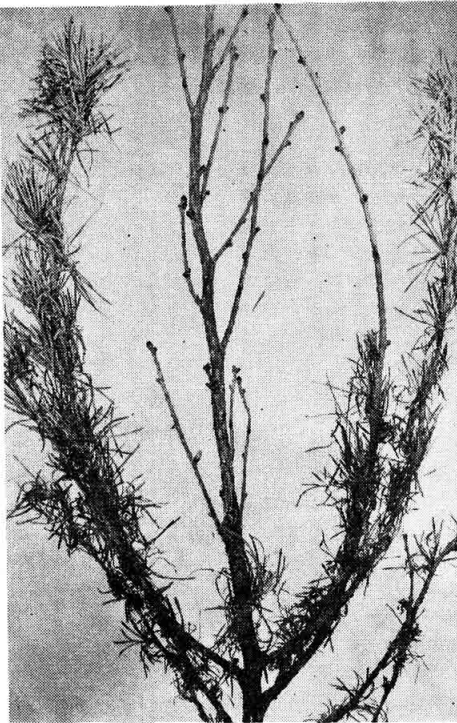


写真1 胴枯病被害枝  
(日本カラマツ)



写真2 先枯病被害枝  
(日本カラマツ)

基部に白〜クリーム色の巻きひげ状の胞子の粘塊(胞子角)が噴出しており、外観からフォモプシス(*Phomopsis*)菌のそれのようにみえたからである。早速切片を作つて鏡検すると、まちがひなくフォモプシス(*Phomopsis*)菌であつた。この菌はトドマツ胴枯病をおこし、また時にスギのフォモプシス枝枯病をおこすフォモプシス・オクルタ菌(*Phomopsis occulta* TRAV.)で、カラマツでのこの菌による病害は亀井専次博士によつてカラマツ胴枯病と命名紹介されている。カラマツのこの病害は従来本州では知られていなかったのであるが、昨年春東京目黒林業試験場苗畑で養成中の欧州カラマツに僅かながら(23本中3本)発生した。この病徴は先枯病のそれにたいへんよく似ていて、互いに混同される恐れが多分にあり、注

意を要するので、以下胴枯病と先枯病との区別点を中心にしながらそのあらましを述べる。

1. 病原菌：胴枯病はフォモプシス・オクルタ(*Phomopsis occulta* TRAV.), 先枯病はフィザロスポラ・ラリキス(*Physalospora laricis* SAWADA)である。

2. 病徴：開芽、開葉時期におけるこの二つの病害はきわめてよく似ていて病徴だけで区別することはできないようである。すなわち両者とも前年伸長した茎枝が開芽せず(写真1, 2)しばしば健全部との境が陥没して細くなり、樹脂を漏出する(写真3, 4)。

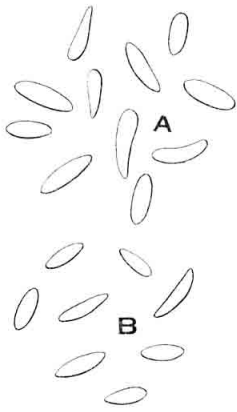
3. 標徴：開芽しない被害茎枝の基部、健全部に近いところをルーペ(拡大鏡)でみると、胴枯病の場合は0.1~0.2mm位の小さい円丘状隆起



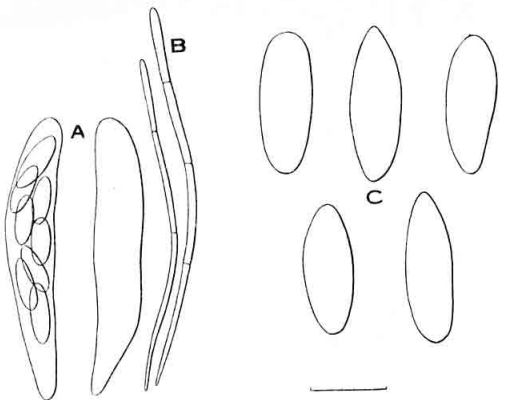
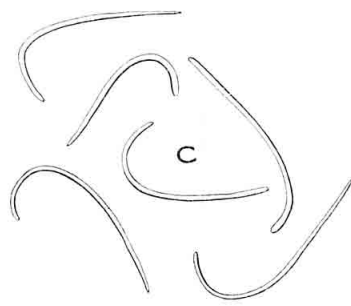
写真3 胴枯病被害茎  
(欧州カラマツ)  
患部の陥没と樹脂漏出 ×1.2

写真4 先枯病被害茎(日本カラマツ)  
患部の陥没と樹脂漏出 ×1.2  
(魚住正氏原図)

写真5 胴枯病被害茎  
(日本カラマツ)  
巻きひげ状の胞子角噴出 ×1.7



第1図 胴枯病菌(フオモプシス・オクルタ)の柄孢子  
A: A-孢子(日本カラマツ)  
B: A-孢子(欧州カラマツ) (∟=10 μ)  
C: B-孢子(日本カラマツ)



第2図 先枯病菌(フィザロスポラ・ラリキス)の子のう(A), 側線(B)および子のう孢子(C)  
(∟=10 μ)

(柄子殻)が茎枝の溝に沿って比較的多数生ずる。先枯病の場合は 0.5~2mm 大のやや大きい乳頭状の隆起子のう殻がかなり離れて溝に散生する。この隆起の頂部はしばしば割目を生じその中心は

黒色にみえる。

4. 湿室処理による子実体検査: 上記の標徴がはつきり現われるのは健全茎枝の開葉後約1カ月位たつてからで、またその判別もかなりの熟練を

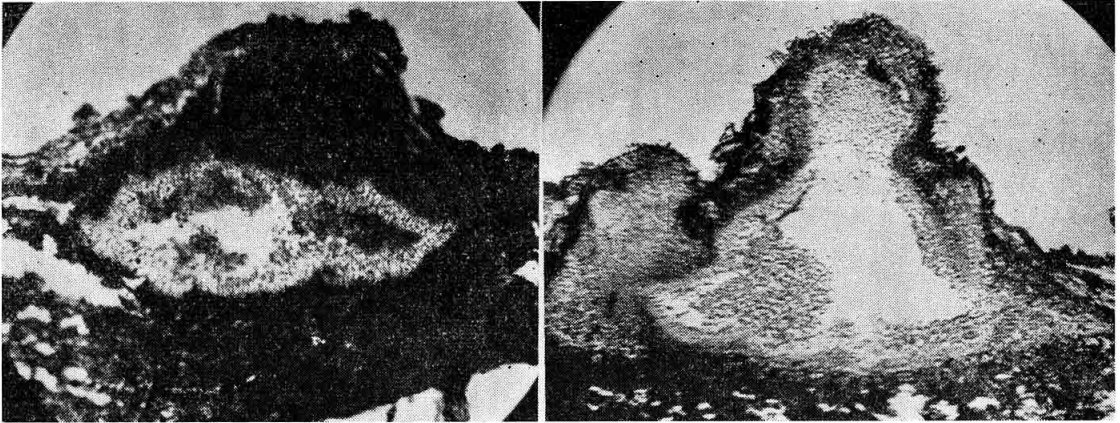


写真 6 胴枯病菌 (フォモプシス・オクルタ) の柄子殻  
 左: 欧州カラマツ (×90) 右: 日本カラマツ (×150)

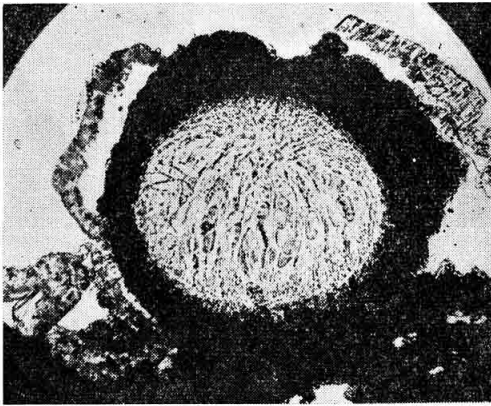


写真 7 先枯病菌 (フィザロスボラ・ラリキス) の子のう殻 (×90)

要する。しかしまだ標徴がはつきり現われていなくとも、被害茎枝の基部を湿室処理\* すると、3~4日ないし10日ののちにかなりはつきりした区別点が見られる。すなわち、胴枯病の場合には患部の表面に白色~クリーム色の細い巻きひげ状の粘塊(胞子角)がでてくる(写真5)。この粘塊を針で掻きとって顕微鏡で見ると、楕円形ないし紡錘形の小さい胞子(A-胞子、長さ6~10 $\mu$ 、幅2~4 $\mu$ )または針状、鉤針状の細長い胞子(B-胞子、長さ20~30 $\mu$ 、幅1~1.5 $\mu$ )、あるいはこの両胞子の混じったものがみえる(第1図)。これに対して先枯病の場合は、湿室処理をしてもこのような巻きひげ状の胞子角はつくりえず、単に白色の小粘塊が隆起の頂部に生ずるにすぎない。この白色小粘塊をかきとって顕微鏡で見ると、大き

い紡錘形ないし長楕円形の無色の胞子(子のう胞子、長さ25~34、幅8~16 $\mu$ )がみえる(第2図)。

5. 切片作製による実体検査: 子実体を生じている被害茎枝、または湿室処理で子実体をつくらせた茎枝の樹皮をとり徒手切片\* をつくって顕微鏡検査すると、胴枯病の場合はやや不規則な容器(写真6)の中に上述のA-胞子かB-胞子、あるいは両者が混合してつまっている。先枯病の場合は球形ないしフラスコ形の黒い壁をもった容器(写真7)の中に、上述の大きい胞子が8コずつ袋(子のう)に収まって入っているのがみえる。

以上春先開葉時期によく似た病徴を呈する胴枯病と先枯病の区別点について、気のついた点を列挙してみた。なお夏期以降の発病については、先枯病がその年に伸びた当年生枝を侵して芽枯または嫩枝枯れをおこして問題となつているのに反して、胴枯病の方は、いままで聞きおよぶところ、このような被害の発生はないようである。ただ何かの原因で枯れた若い樹の茎幹に枯死後多数の子実体を生じているのはよくみられる。

参 考 文 献

1. 伊藤一雄: 図説苗畑病害診断法(前編) p. 106~108, 1959
2. 亀井専次: カラマツの病害と腐朽 p. 19~21, 1956
3. ———: トドマツの樹病と木材腐朽 p. 8~11, 1959
4. 小林享夫: スギの *Phomopsis* 枝枯病菌, その生活史と分類 林試研報 107: 1~25, 1958
5. 沢田兼吉: 東北地方に於ける針葉樹の菌類 II. スギ以外の針葉樹の菌類 林試研報 46: 126 1950
6. 魚住 正: 北海道におけるカラマツの梢枯病(枝枯病)について 森林防疫ニュース 7: 156~158, 1958 (林業試験場樹病研究室員)

\* 湿室処理法および徒手切片作製法は、伊藤一雄著「図説苗畑病害診断法(前編)」16~18頁および19~22頁を参照されたい。

## 森林防疫 ニ ュ ー ス

## 情 報

## ◇ 被害速報

## 病 害

## ○ タケの開花病（自然枯）

発生 の 場所	被害程度	樹 種 令	被 害 数 量	発見 月日	情報提供者氏名	摘 要
群馬 利根郡新治村羽場		マダケ	面積 本数 0.2ha 2,200本	6.29	新治森林区 Ag. 武井 尋匡	一団地全面開花枯死寸前である。
岡山 川上郡備中町平川		マダケ	面積 0.15ha	5.5	備中町 酒本 裕士	砂礫地の竹林に発生。回復ザサを残し伐採施肥。
広島 豊田郡安浦町・安芸津町		マダケ	面積 本数 2ha 18,000本	5.20	第54森林区 Ag. 木本 博文	点在して発生している。

## ○ タケの天狗巣病（ツル自然枯）

福島 西白河郡矢吹町矢吹		マダケ	面積 本数 1ha 100本	6.4	矢吹町 大沢 章	
宮崎 児湯郡新富町伊倉		マダケ	面積 本数 0.2ha 2,500本	2.15	県 Sp. 佐々木寿憲	皆伐し根茎の回復をはかるため施肥（硫酸）する。

## ○ スギの赤枯病

山形 秋田局古口署古口事業区（最上郡戸沢村）		スギ 8年	面積 本数 1ha 84本	6.16	本郷担当区 大江善次郎	下枝より漸次上枝に枯れ上り枯死する。被害木は除去焼却。
香川 高知局高松署高松事業区（仲多度郡琴南村）		スギ 植付苗	面積 本数 1ha 4,000本	5.6	綾歌町 山沖 常久	植付後異常乾燥による苗木衰弱に赤枯病が侵入したものである。当地は5年程前にも赤枯病の発生で数十本枯死。

## ○ スギ苗の針葉赤変病

岡山 英田郡大原町江ノ原		スギ 3年	本数 20本	5.17	第49森林区 Ag. 永田 甫	畑の畦畔の採穂台木の針葉が赤変。赤枯病はみとめられぬ。
--------------	--	----------	--------	------	-----------------	-----------------------------

## ○ スギの枝枯病の1種

和歌山 東牟婁郡古座川町宇津木		スギ 10年	面積 本数 1.5ha 1,500本	5.24	第9森林区 Ag. 平 亮	雑木林にかこまれた谷間に発生。枝の各部分が枯死赤変している。伐枝焼却。
-----------------	--	-----------	--------------------------	------	---------------	-------------------------------------

## ○ スギの黒粒葉枯病

青森 下北郡東通村砂小又		スギ 36年	面積 本数 5.44ha 5,500本	6.22	田名部林務出張所長 堀江 一磨	陰湿地に発生。針葉は下部より上部に枯れ上っている。除間伐予定。
山形 秋田局古口署古口事業区（最上郡戸沢村）		スギ 9~36年	面積 本数 23.64ha 29,300本	6.3	古口第2担当区 安部 義雄	通風の悪い中腹地で枝葉の10~70%が先端が枯死。病枝葉に黒色粘点物を形成している。

## ○ 立枯病（Fusarium Spp.）

三重 一志郡一志町井戸山		ヒノキ床替苗2年	面積 本数 0.8ha 45,000本	5.25	久居林業事務所 林 徳治	苗の根が侵されて地上部は変色枯死している。
--------------	--	----------	---------------------------	------	--------------	-----------------------

## ○ ナラタケ病

三重 飯南郡飯高町森		ヒノキ 5~7年	面積 本数 1ha 80本	5.13	飯高町 川北要始補	集団又は点在して発生。枯死木の堀取り除去。
------------	--	-------------	---------------------	------	-----------	-----------------------

## 森林防疫ニュース

## ○ アカマツの葉さび病

発生場所	被害程度	樹種 樹令	被害数量	発見 月日	情報提供者氏名	摘要
宮城 青森局気仙沼署 釜石下官造地 (本吉郡唐桑町)		アカマツ 1~10年	面積 136.6ha 本数 300,000本	4.20	唐桑町 加藤 公男	罹病林は昨年よりボルドー粉剤を散布したが今年の発生は著るしい。激害地は針葉が黄変している。
宮城 宮城郡利府村菅谷		アカマツ 3年	面積 0.1ha 本数 2本	5.4	県 Sp. 佐久間 啓 早坂 義雄	針葉に黄色小粒点を形成している。
宮城 気仙沼市上西側		アカマツ 1~5年	面積 30ha	5.12	気仙沼東部森林区 Ag. 佐藤 友干	海拔高 200~400m の造林地に発生している。
宮城 白石市小原字小久保平		アカマツ 1~4年	面積 0.3ha 本数 1,000本	5.25	白石市 布田 利雄	
宮城 青森局気仙沼署 気仙沼事業区 (本吉郡志津川町)		アカマツ 1年	面積 2.7ha 本数 2,000本	6.26	戸倉担当区 小岩 喜一	ボルドー粉剤散布予定。
福島 伊達郡川俣町鶴沢, 大作		アカマツ 2~5年	面積 0.5ha 本数 1,200本	5.10	川俣町 Ag. 添田 幹男	胞子をまきちらし蔓延のおそれがある。
宮崎 東臼杵郡諸塚村七ツ山		アカマツ 2年	面積 1ha 本数 4,500本	4.20	東臼杵農林事務所 武田 数義	針葉の罹病が甚だしく枯死のおそれがある。

## ○ 暗色雪腐病

北海道 旭川局上川署上川事業区 (上川郡上川町石狩)		トドマツ 3年	本数 2,000本	5.6	上川署 横川 大樹	針葉、茎に暗灰色の菌糸がまとい枯死している。
----------------------------	--	------------	-----------	-----	-----------	------------------------

## ○ クリの枝枯病

岡山 川上郡備中町布賀		ク リ 2~5年	面積 0.1ha 本数 10本	5.10	備中町 酒本 裕士	風倒、虫害の被害枝は橙黄色の粒点を生じている。
-------------	--	-------------	--------------------	------	-----------	-------------------------

## ○ クリの胴枯病

岡山 和気郡和気町日笠		ク リ 5年	面積 1ha 本数 50本	5.9	県 Sp. 香山 馨	樹勢が衰弱している。
-------------	--	-----------	------------------	-----	------------	------------

## ○ キリのたんそ病

山口 阿武郡旭村明木		キ リ 1~2年	面積 0.2ha 本数 50本	5.28	旭村 Ag. 田中 満泰	新葉に淡褐色の斑を形成している。ウスブルン加用ボルドー液散布。
------------	--	-------------	--------------------	------	--------------	---------------------------------

## ○ カンの葉枯病の1種

京都 綾部市		アラカン 8年	本数 4,000本	6.15	綾部事務所 川辺長二郎	新葉の裏面にウドンコ状物が出来て灰褐色に変じ枯葉となっている。ハンノキの褐斑病に類似している。
--------	--	------------	-----------	------	----------------	---

## 虫 害

## ○ マツオオアブラムシ

三重 度会郡紀勢町大字崎		マ ツ 2~3年	面積 7.2ha 本数 118,900本	6.3	紀勢町 Ag. 服部 寛	除虫菊、硫酸ニコチン散布。
三重 一志郡久居町大字稲葉		アカマツ クロマツ 5~6年	面積 2ha 本数 6,500本	6.14	久居林業事務所 林 徳治	新梢部につき新葉が枯死している。

## ○ アブラン科の1種

岡山 川上郡備中町布賀		アカマツ 2年	面積 5㎡	5.11	第8森林区 Ag. 酒本 裕士	苗圃に発生。マラソン剤を散布。
-------------	--	------------	-------	------	-----------------	-----------------

1960

## 森林防疫ニュース

## ○ スギマルカイガラムシ

発生場所	被害程度	樹令	被害数量	発見月日	情報提供者氏名	摘要
岡山 吉備郡昭和町大字影		スギ 3年	面積 0.28ha 本数 20本	5.5	第76森林区 Ag. 大杉 悦男	中央の枝に多く発生している。
英田郡東粟倉村太田		スギ 9年	面積 5.48ha 本数 50本	5.16	第49森林区 Ag. 永田 甫	

## ○ キマダラコウモリ

青森 青森局鱒ヶ沢署鱒ヶ沢事業区(西津軽郡鱒ヶ沢町)		スギ 1~5年	面積 11ha 本数 2,100本	5.4	芦沼担当区 渡部 和雄	根際より樹心に穿入し枯死させている。
山形 秋田郡古口署古口事業区(最上郡戸沢村)		スギ 5~11年	面積 68ha 本数 1,846本	6.1	名高担当区 田中 良一	生育のよい造林木の根際部を環状に食害し樹心に穿入し枯死している。
栃木 那須郡那須町大字梓		スギ 2~4年	面積 2ha 本数 600本	6.9	大田原林業事務所 Ag. 宮崎 美雄	根際 3cm 位の所に穿入し樹勢が甚だ劣っている。
高知 高知局小川署小川事業区(吾川郡池川町)		スギ 6年	面積 3.9ha 本数 50本	6.16	下八川担当区 有沢 正浩	樹皮下を環状に食害し樹心に穿孔して枯死している。

## ○ カラマツツツミノガ

北海道 瀬棚郡今金町		カラマツ 4~7令級	面積 20ha 本数 12,000本	5.12	今金林業指導事務所 福田 正春	耕地防風林、屋敷林へ発生している。
山形 榎山郡江差町小黒部		カラマツ 3~5年	面積 3ha 本数 2,500本	5.23	江差林業指導事務所 米田 鉄男	幼令のものに被害が多い。
岩手 青森局盛岡署姫神事業区(岩手郡玉山村)		カラマツ 1年	面積 9ha 本数 23,000本	5.20	玉山担当区 及川 義雄	被害木は茶褐色となっている。
青森局盛岡署姫神事業区(岩手郡玉山村)		カラマツ 2~3令級	面積 12ha 本数 33,000本	5.25	玉山担当区 及川 義雄	新葉をほとんど食害され茶褐色に変じている。昨年は大径木に発生BHC粉剤散布。

## ○ ハイイロアミメハマキ

群馬 前橋局草津署草津事業区(吾妻郡長野原町)		カラマツ 26~49年	面積 40ha	5.16	草津署	新芽に絹糸を張り食害して居る。一部針葉を綴り合せ中で針葉を食害している。
-------------------------	--	-------------	---------	------	-----	--------------------------------------

## ○ マツツアカシムシ

栃木 那須郡那須町高久丙		マツ 1年	面積 2ha 本数 3,500本	6.14	大田原林業事務所 Ag. 宮崎 義雄	髓芯の中に幼虫が穿入している。
--------------	--	-------	---------------------	------	--------------------	-----------------

## ○ マツツアカシムシ

鹿児島 指宿郡開聞町		クロマツ 5~7年	面積 0.7ha 本数 2,000本	6.8	県 鹿島 親俊	新芽に幼虫が数匹穿入し枯死している。
------------	--	-----------	-----------------------	-----	---------	--------------------

## ○ カラマツツツミノガ

## ○ カラマツイトヒキハマキ

群馬 吾妻郡嬬恋村田代・大前		カラマツ 5~45年	面積 300ha 本数 60,000本	5.15	嬬恋村 Ag. 岩崎 政雄	
長野 小県郡真田町		カラマツ 5~45年	面積 1,300ha 本数 169,000本	4.下	県	カラマツツツミノガは食害最盛期イトヒキハマキは輪生葉の中心に侵入食害。
長野局上田署傍陽事業区(小県郡真田町)		カラマツ 50年	面積 225.38ha	5.9	傍陽第1担当区 三沢 有	台風による被害地で食害を始めたばかりであるが相当害を予想される。

## 森林防疫ニュース

- ラマツツツミノガ
- カラマツヒメハマキ
- カラマツイトヒキハマキ

発生場所	被害程度	樹林種令	被害数量	発見月日	情報提供者氏名	摘要
長野 長野局長野署長野事業区(上高井郡若穂町)		カラマツ 51~53年	面積 75ha	5.13~17	長野署	食害を開始したばかりである。
○ カラマツカサアブラムシ						
○ カラマツヒメハマキ						
長野 長野局王滝署王滝事業区(西筑摩郡玉滝村)		カラマツ 20~70年	面積 70ha 本数 80,000本	6.10	王滝署 木平 勇吉	針葉に寄生している。
○ マツノシンマダラメイガ						
長崎 福江市崎山		アカマツ クロマツ	面積 20ha	6.13	五島支庁 本多 正樹	梢端部に穿孔食害。切除焼却。
○ マツカレハ						
青森 三戸郡五戸町上市川		アカマツ 4~6年	面積 1ha 本数 2,500本	6.20	五戸林務出張所 畑山 定雄	昨年に続いて本年も針葉を食害している。
青森 青森局三本木署三本木事業区(三沢市)		クロマツ 23~25年	面積 6ha 本数 650本	6.26	三本木担当区 佐々木賢治	例年多少の発生が見られる所である。
山形 秋田局米沢署添川官造地(西置賜郡飯豊町)		アカマツ 29年	面積 18ha	5.8	長井担当区 梁田 耕次	昨年に引き続き発生している。
山形 秋田局米沢署門根官造地(長井市)		アカマツ 18年	面積 11ha		〃	〃
宮城 桃生郡鳴瀬町大字山寺		アカマツ 2~5年	面積 3ha 本数 12,000本	5.12	石巻農林事務所林務課長	BHCγ3% 粉剤散布。
宮城 青森局中新田署青木原官造地(加美郡中新田町)		マツ 28~29年	面積 30ha	5.26	中新田担当区 大森 哲夫	イザリヤコガネ菌の発生により大部減じ被害は少い。
青森 青森局仙台署仙台事業区(仙台市蒲生)		アカマツ クロマツ 2~170年	面積 9.6ha	5.26	仙台署	防潮保安林に発生。燻煙剤により防除。
青森 青森局気仙沼署釜石下官造地(本吉郡唐桑町)		アカマツ 10~35年	面積 83.51ha 本数 7,865本	5.30	唐桑担当区 加藤 公男	昨年に続いて発生した。食害の初期である。
青森 栗原郡鶯沢町南郷野山		アカマツ カラマツ 1~40年	面積 260ha	6.1	第23森林区 Ag. 内海 運夫	被害は中害、微害が大部分である。
青森 青森局石巻署石巻事業区(石巻市・桃生郡矢本町)		アカマツ クロマツ 30~150年 クロマツ 2~5年	面積 30ha 本数 18,000本	6.8	石巻市 古山 信雄	m <sup>2</sup> 当りに1頭の発生である。燻煙剤ha当り3筒使用防除。
青森 青森局気仙沼署気仙沼事業区(本吉郡唐桑町)		アカマツ 25~26年	面積 23.64ha 本数 1,460本	6.15~16	唐桑担当区 加藤 公男	峯及び風衝の強いところに多く発生している。
福島 前橋局原町署原町事業区(相馬市磯部)		アカマツ クロマツ 20~50年 クロマツ 8~9年	面積 25ha 本数 45,000本	5.17	中村担当区 佐藤 宗雄	29年より連年発生、防除を行い34年は発生が少なかった。本年は発生が1本当り2~8匹見られるので燻煙剤により防除予定。



森林防疫 ニ ュ ー ス

発生 の 場所	被害 程度	樹 林 種 令	被 害 数 量	発 見 月 日	情 報 提 供 者 氏 名	摘 要
福 島		西白河郡中島村	アカマツ 面積 5ha 5~10年 本数 15,000本	5.23	矢吹町 Ag. 大沢 章	針葉を食害。BHC 粉剤散布。
		耶麻郡山都町木曾	アカマツ 面積 1.2ha 1年 本数 3,300本	5.24	喜多方林業事務所 今野 哲哉 山内 市蔵	1本当たり 5~7匹で食害している。
		伊達郡飯野町青木	アカマツ 面積 2ha 7~8年 本数 6,000本		川俣町 Ag. 添田 幹男	昨年発生 の 近接地で食害のために枯死寸前のももある。
		前橋局平署平事業区 (平市豊間台磯)	クロマツ 面積 3.15ha 20~100年 本数 300本	5.30	平担当区 田久 徳栄	1枝に 1~2匹寄生し針葉を食害している。
茨 城		安積郡湖南村福良	マ ツ 面積 0.3ha 5年 本数 200本	6.7	湖南村 鈴木 英二	針葉を食害している。DDT 粉剤散布。
茨 城		鹿島郡鹿島町	クロマツ 面積 272ha 1~15年 本数 1,173,000本	4.20	鉾田町 大曾根豊之介	
		日立市大久保町大沼町	アカマツ 面積 1.8ha 40~45年 本数 1,160本	5.11	第3森林区 Ag.	針葉を食害している。
		鹿島郡大洋村	アカマツ 面積 62.8ha クロマツ 本数 304,920本 7~15年	5.13	鉾田町 大曾根豊之介	激害 2ha, 中害 60.8ha である。アカマツに被害が多い。
栃 木		今市市針具, 芝河原, 関ノ沢	アカマツ 面積 100ha 3~8年	5.4	今市林業事務所 鈴木 武	昨年に続いて発生したものである。
石 川		珠洲郡内浦町	アカマツ 面積 0.4ha 10年 本数 1,200本	6.18	内浦町 Ag.	開拓地として国より買収した未墾地に発生している。
山 梨		都留市鹿留, 盛里	アカマツ 面積 100ha 3~5年 本数 20,000本	5.5	第25森林区 Ag. 成島 光春	
		南都留郡秋山村寺下	アカマツ 面積 0.4ha 3年 本数 1,000本	5.8	第23森林区 Ag. 幡野 宇宙	
長 野		上伊那郡南箕輪村大芝原	アカマツ 面積 150ha 45年 本数 85,000本	5.2	県	燻煙剤により防除予定。
愛 知		渥美郡田原町田原外	アカマツ 面積 650ha クロマツ 本数 1,250,000本 1~14年	5.10	田原町 浅井 理市	数年来小面積の発生で防除をして来たが本年は発生が多い。
		渥美郡渥美町宇津江外	アカマツ 面積 400ha クロマツ 本数 380,000本 1~14年	5.10	〃	渥美半島基部西方から半島先端東方へ移動発生している。
滋 賀		愛知郡稲枝町稲里	アカマツ 面積 6ha 12~16年	6.10	彦根県事務所林業課 水野幸三郎	燻煙剤により駆除。
京 都		綴喜郡田辺町	アカマツ 面積 0.2ha 40~80年 本数 40本	6.29	田辺事務所林務課 井上 雅晴	一休寺境内林に発生。針葉の食害甚しく枯死寸前のも10余本あり。BHCγ3% 粉剤 15kg 散布。
奈 良		奈良市法華寺町	クロマツ 面積 0.5ha 60~80年 本数 50本	5.27	県 Sp. 村田 武彦	松くい虫発生の原因である松毛虫を駆除する。
		橿原市久米町	クロマツ 面積 9.92ha 41~71年 本数 1,760本	5.9	第5森林区 Ag. 松岡善ノ介	針葉を食害。BHCγ3% 粉剤散布。
愛 媛		東宇和郡宇和町田苗真土	アカマツ 面積 50ha 4~10年 本数 200,000本	4.20	宇和町 Ag. 末光 徹矢	34年は 28ha に発生したのが拡大発生したものである。
		大洲市平野町野田	アカマツ 面積 3.5ha 5~6年 本数 15,000本	5.20	県林務課大洲分室 池内 達朗	1本当たり 5~6匹で食害している。
大 分		南海部郡蒲江町蒲江浦	クロマツ 本数 4本 10年	6.7	蒲江町 望月 庄七	畑地にあるマツに発生している。

○ マイマイガ

福 島	前橋局棚倉署棚倉事業区 (東白川郡鮫川村)	カシワ, ナラ, クヌギ 10~25年		6.20	笹原担当区 市川 伊助	森林の樹葉を食害し最近 は 田圃の稲を食害している。
-----	-----------------------	------------------------	--	------	-------------	----------------------------

## 森林防疫ニュース

発生 の 場所	被害 程度	樹 林 種 令	被 害 数 量	発見 月 日	情報提供者氏名	摘 要
福 島	双葉郡川内村上川内	カラマツ アカマツ 6年 スギ, ヒノキ, その他 広葉樹	面積 500ha	7.2	川内村 Ag. 渡部 政善	特にカラマツが被害が大きい。水稲をも食害している。
新 潟	前橋局六日町署 六日町事業区 (南魚沼郡塩沢町)	ナ ラ 広 葉 樹 5~60年	面積 370ha 本数 1,000万本	5.15	六日町担当区 服部 武夫	34年度同箇所約200ha被害が発生, 被害の著るしい50haを燻煙剤防除。本年も同様駆除をなす。
	前橋局村上署村 上事業区(村上 市菅沼)	スギ, アカ マツ, ナラ, その他広葉 樹 1~40年	面積 100ha	6.10	村上担当区 高橋 和夫	激害80ha, 中・微害20haで 附近の田圃の稲も食害されて いる。
	前橋局六日町署 六日町事業区 (南魚沼郡六日 町)	ナラ, その 他広葉樹 5~100年	面積 810ha 本数 1,000万本	6.14	六日町担当区 服部 武夫	沢通りに被害が多い。
長 野	下高井郡野沢温泉村	広葉樹, 針 葉樹 1~80年	面積 200ha	4.29	県	34年度にも発生。BHC粉 剤駆除予定。
	下水内郡栄村 飯山市	広 葉 樹 カラマツ, スギ, 広葉 樹	面積 1,000ha 面積 1,000ha	4. 下 県 5.1 県		被害激甚が予想される。 //
	長野局長野署佐 野山官造地(更 埴市桑原) 埴科郡坂城町大 字村上	カラマツ 35~37年	面積 10ha 本数 8,000本	6.5	長野担当区 篠原 清	梢頭部針葉を食害。林縁木に 被害が大きい。
奈 良	埴科郡坂城町大 字村上		面積 500ha	6.17	長野署 埴科地方事務所林務課	林令5~40年のあらゆる樹種 の緑葉を食害している。
	奈良市三条川西 町	ポ プ ラ 12~15年	面積 0.01ha 本数 10本	6.10	第1森林区 Ag. 若尾 尚	三笠中学校校庭に発生。卵塊 採集予定。
○ ハラアカマイマイ						
大 阪	泉佐野市大字大 木字犬鳴	モ ミ 150~200年	本数 30本	6.12	府林務課	BHCγ3% 粉剤散布。
兵 庫	三田市大字上青 野	モ ミ 90年	面積 0.2ha 本数 10本	6.20	神戸林務出張所 前中 平示	全葉を食害し下枝のみが残つ ている。被害木は伐倒処理予 定。
○ マツカレハ						
○ マイマイガ						
秋 田	秋田局鷹巣署七 日市事業区(北 秋田郡鷹巣町)	アカマツ 5~20年	面積 2.59ha 本数 8,500本	6.16	鷹巣苗畑事業所 畠山 保男	苗畑防風林に発生。BHCγ3 % 粉剤及びシストロン乳剤 散布。駆除効果大なり。
○ クスサン						
岡 山	川上郡備中町	栽 培 栗 2~20年	面積 5ha 本数 300本	5.1	備中町 酒本 裕士	幼虫が発生し新葉を食害して いる。
広 島	賀茂郡福富町	ク リ 5~15年	面積 0.02ha 本数 20本	6.29	第60森林区 Ag. 亀田 博明	樹葉をほとんど食害してい る。BHCγ3% 粉剤散布。
○ クルミハムシ						
愛 媛	高知局宿毛署城 辺事業区(南宇 和郡一本松村)	クルミ 20~46年	面積 0.61ha 本数 300本	5.23	正木担当区 久岡 幸重	葉肉を食害している。食害し た葉の先端, 樹下の草本類に 蛹化して居り成虫が飛んでい る。DDT乳剤散布。

1960

## 森林防疫ニュース

## ○ スギハムシ

発生場所	被害程度	樹林種令	被害数量	発見月日	情報提供者氏名	摘 要
三重 志郡白山町		スギ, ヒノキ, マツ 1~30年	面積 454ha 本数 1,300,000本	6.20	第10森林区 Ag. 大藤 潔	32年より漸次被害が増大している。昨年も燻煙剤により防除。防除準備中。
名賀郡青山町霧生		スギ, ヒノキ, カラマツ 1~40年	面積 50ha	6.30	青山町産業課	31年以來発生をみている。昨年は燻煙剤により防除。
志摩郡磯部町		クロマツ 3年	面積 0.2ha 本数 1,000本	7.4	伊勢林業事務所 東 利雄	激害 0.05ha は全葉食害されている。附近の檜には被害がない。
兵庫 大阪局神戸署佐野官造地(洲本市由良町)		クロマツ 3年	面積 15.07ha 本数 45,000本	6.20	洲本市 山本 一茂	昨年も発生BHC粉剤 ha 当り 24kg 散布。本年は食害を開始したばかりである。
相生市矢野町大字榎		クロマツ アカマツ 5~10年	面積 3ha 本数 10,000本	6.28	相生市森林組合 井上 靖夫	針葉を食害し枯死寸前となっている。
広島 大阪局西条署大張矢官造地(呉市広町)		アカマツ 2年	面積 2.32ha	6.29	広担当区 有井 洋二	改植地に発生。乾燥のため苗木の成育が劣つた為に被害が発生したものである。

## ○ リンゴノコフキハムシ

三重 熊野市飛鳥町大又		スギ 1, 10年	面積 1ha 本数 3,800本	5.20	熊野市 佐古口恒夫	新芽を食害し枯死寸前のものが 10本ある。BHC散布。
-------------	--	-----------	---------------------	------	-----------	-----------------------------

## ○ ツマグロハナカミキリ

奈良 高市郡明日香村檜前		ナラ 10年	本数 20本	3.18	県 Sp. 村田 武彦	椎茸の櫛木に穿孔している。
--------------	--	--------	--------	------	-------------	---------------

## ○ カミキリムシ科の1種

東京 三宅島三宅村東山		オオバヤシ ヤブシ 3~6年	面積 13ha 本数 1,200本	5.15	都 堀口 武平	切替畑の植栽木に発生。幹の中部に穿孔し倒折枯死している。
-------------	--	----------------	----------------------	------	---------	------------------------------

## ○ マツキボシゾウムシ

宮崎 児湯郡木城村高城		クロマツ 3年	面積 0.1ha 本数 4,500本	5.10	県 Sp. 川越 頼光	昨年伸長の主軸の髓部を食害している。飼育同定。
-------------	--	---------	-----------------------	------	-------------	-------------------------

## ○ マツシラホシゾウムシ

京都 中郡大宮町		アカマツ 55年	面積 0.6ha 本数 13本 材積 11m <sup>3</sup>	6.1	大宮町 佐々木正嗣	点的に被害が発生している。
----------	--	----------	---	-----	-----------	---------------

## ○ マツキボシゾウムシ

## ○ マツシラホシゾウムシ

長野 長野局岩村田署岩村田事業区(北佐久郡浅間町)		アカマツ 30~50年	面積 2.02ha 本数 202本 材積 54.4m <sup>3</sup>	5.13~17	岩村田担当区 齋藤 武	風倒木の形成層より辺材部まで食害している。
---------------------------	--	-------------	---	---------	-------------	-----------------------

## ○ マツノマダラカミキリ

## ○ マツキボシゾウムシ

## ○ マツシラホシゾウムシ

長野 長野局岩村田署岩村田事業区(北佐久郡軽井沢町)		アカマツ 41~105年	面積 44ha 材積 460m <sup>3</sup>	5.10	沓掛担当区 大島 保弘	34年8月14日の台風による挫折木を食害している。BHC 71% 乳剤散布。
----------------------------	--	--------------	---------------------------------	------	-------------	--

## 森林防疫ニュース

## ○ マツノキクイムシ

発生場所	被害程度	樹種令	被害数量	発見月日	情報提供者氏名	摘要
秋田 秋田局大曲署大曲事業区(仙北郡南外村)		アカマツ 30~60年	面積 0.07ha 本数 78本 材積 43m <sup>3</sup>	6.14	落合担当区 太田 典男	風あたりの強い処の立木の梢端附近に穿孔し、上部は枯損している。
山形 秋田局酒田署吹浦官造地(飽海郡遊佐町)		クロマツ 35~37年	面積 0.02ha 本数 34本 材積 7.32m <sup>3</sup>	6.2	遊佐町 長岐 正平	32年より引き続き発生している。被圧木に穿孔食害。
長野 長野局岩村田署岩村田事業区(北佐久郡軽井沢町)		アカマツ 26~66年	面積 266.84ha 本数 7,744本 材積 2,461m <sup>3</sup>	5.4	岩村田署 茂木 栄	風害転倒木及び風害地立木に発生している。
広島 佐伯郡大野町大字物見山		アカマツ	面積 50ha	6.17	大野町 石井 義則	生立木の若枝に穿孔食害し梢端枯損している。

## ○ マツノオオクイムシ

長野 南佐久郡小海町		カラマツ 35年	面積 1ha 本数 100本	6.2~4	小海町 Ag. 上村 武夫	風害木風倒木に発生している。
------------	--	----------	-------------------	-------	---------------	----------------

## ○ キイロコキクイムシ

高知 高知局清水署清水事業区(土佐清水市三崎町)		アカマツ クロマツ 50~70年	面積 84ha 本数 16本 材積 100m <sup>3</sup>	5.24	三崎担当区 森沢 昭夫	保残木に点在し被害が発生している。
--------------------------	--	---------------------	---	------	-------------	-------------------

## ○ トドマツクイムシ

北海道 静内郡静内町西川		トドマツ エゾマツ 25~150年	面積 40ha 本数 1,300本 材積 724m <sup>3</sup>	6.20	日高支庁 三木 清司	樹幹に穿孔食害している。
--------------	--	----------------------	--	------	------------	--------------

## ○ スギザイノキクイムシ

長野 下高井郡山ノ内町寒沢		スギ 伐採根	木株	5.26	第4森林区 Ag. 渋沢 雪朗	伐採木及び根株に穿孔し木屑を出している。生立木には被害はない。
---------------	--	-----------	----	------	-----------------	---------------------------------

## ○ ヒバノキクイムシ

香川 高知局高松署高松事業区(仲多度郡琴南村)		ヒノキ 27年	面積 4ha 本数 77本 材積 5m <sup>3</sup>	6.3	綾歌町 山沖 常久	林内に点在して枯死している。根部から上部に向つて枯死している。
-------------------------	--	---------	--	-----	-----------	---------------------------------

## ○ ヤチダモノナガクイムシ

北海道 北見局北見署常呂事業区(常呂郡常呂町)		ヤチダモ 25年	面積 9.25ha 本数 2,000本	5.25	常呂担当区 佐藤 正志	形成層に穿入食害し、枯死したものは表皮が脱落している。
-------------------------	--	----------	------------------------	------	-------------	-----------------------------

## ○ ハンノキクイムシ

岡山 英田郡大原町		ク 2年	面積 1ha 本数 60本	5.9	県 Sp. 香山 馨	凍傷により衰弱しているところへ穿孔している。
英田郡大原町		ク 2年	面積 0.5ha 本数 130本	5.11	第49森林区 Ag. 永田 甫	
総社市阿曾町		ク 2年	面積 0.2ha 本数 20本	5.12	県 Sp. 香山 馨	
上房郡賀陽町		ク 2~3年	面積 1ha 本数 30本	5.13 5.20	賀陽町 Ag. 河田 清夫	

## ○ セイリヨウリクイムシ

大阪 豊能郡能勢町大字山辺		ナラ	本数 5,000本	5.12	府	伏込中のシイタケ樽木に穿入している。
---------------	--	----	-----------	------	---	--------------------

1960

## 森林防疫ニュース

- マツノキクイムシ
- マツシラホシゾウムシ

発生 の 場所	被害程度	樹 種 令	被 害 数 量	発見月日	情報提供者氏名	摘 要
長 野 南佐久郡小海町		アカマツ 35~50年	面積 1ha 本数 100本	5.13	小海町 Ag. 上村 武夫	風害跡地に発生している。

- マツキボシゾウムシ
- マツノコキクイムシ

愛 知 名古屋局新城署 段戸事業区 (新 城市黒田, 中宇 利)		アカマツ クロマツ 27~41年	面積 63.35ha 本数 1,000本 材積 250m <sup>3</sup>	5.28	新城担当区 中谷 正也	伊勢湾台風による折損転倒木に発生。防除は早期搬出をなし末木枝条等にBHC乳剤散布をなす。
---	--	------------------------	---	------	----------------	--

- マツノキクイムシ
- キイロコキクイムシ

三 重 四日市市		アカマツ クロマツ 30~60年	本数 3,000本 材積 300m <sup>3</sup>	5.9	四日市市 加藤 寛昭	伊勢湾台風による風害木に発生している。
----------	--	------------------------	-----------------------------------	-----	------------	---------------------

- マツノキクイムシ
- ホシガタキクイムシ

愛 知 名古屋局新城署 段戸事業区 (北 設楽郡設楽町)		モミ, プナ 100年	面積 150ha	5.26	新城署 平田 武夫	伊勢湾台風の風倒木に発生。日当りの良い南面に最近小數発生している。
------------------------------------	--	----------------	----------	------	-----------	-----------------------------------

- ハノスジキクイムシ
- クロスジキクイムシ

長 野 長野局奈良井署 奈良井事業区 (西筑 摩郡橋川 村奈良井)		ヒノキ 48年 カラマツ 40年	面積 73.6ha 本数 2,000本 材積 800m <sup>3</sup>	6.14	橋川村 高坂 忍	台風による風倒木に発生している。
--	--	---------------------------	--	------	----------	------------------

- クロスジキクイムシ
- トドマツキクイムシ
- トドマツオオキクイムシ
- ヒバノキクイムシ

長 野 長野局三殿署三 殿事業区 (西筑 摩郡読書村)		ヒノキ, サ ワラ, ヒバ, モミ, ツガ		5.10	三殿署 小池 茂樹	伊勢湾台風による転倒木, 挫折木の形成層に穿孔している。
-----------------------------------	--	-----------------------------	--	------	-----------	------------------------------

- オオゾウムシ
- マツノキクイムシ
- ヒバノキクイムシ

愛 知 名古屋局新城署 段戸事業区 (北 設楽郡設楽町)		マ ス ツ ギ	本数 1,000本 材積 100m <sup>3</sup>	5.31	北設担当区 谷口 治夫	伊勢湾台風の風害地に発生している。
------------------------------------	--	------------	-----------------------------------	------	----------------	-------------------

- ヒゲナガガミキリ
- マツキボシゾウムシ
- マツシラホシゾウムシ
- マツノカバイロキクイムシ

宮 城 青森局白石署白 石事業区 (刈田 郡七ヶ宿町)		ヒメコマツ	面積 216.2ha 本数 2,000本 材積 3,000m <sup>3</sup>	4.	滑津担当区 宮腰 祐二	峯部に線状に点在するヒメコマツが風衝地のために老衰し抵抗力が弱まったために発生したものである。
-----------------------------------	--	-------	---	----	----------------	---

## 森林防疫ニュース

## ○ 松くい虫

発生場所	被害程度	樹種	被害数量	発見月日	情報提供者氏名	摘要
長野 飯田市大字松川入		アカマツ	面積 本数 材積 27.3ha 503本 107m <sup>3</sup>	4.19	県	

## ○ オオスジコガネ

奈良 宇陀郡室生村大字田口		スギ 3年	面積 本数 0.5ha 150本	6.28	第12森林区 Ag. 池田 伊一	幼虫が地上部まで食害し枯死している。BHC粉剤散布。
---------------	--	----------	---------------------------	------	---------------------	----------------------------

## ○ スジコガネ

愛媛 周幸郡小松町大字石鏡		スギ, ヒノキ 1年	面積 本数 0.05ha 700本	5.25	第13森林区 Ag. 青野 正幸	苗床に発生している。BHC 71% 粉剤を散布。
---------------	--	---------------	----------------------------	------	---------------------	--------------------------

## ○ ヒメコガネ

新潟 前橋局村松署新潟事業区(佐渡郡佐和田町)		アカマツ 5年	面積 本数 4.93ha 7,000本	5.28	佐和田町 和田 敏夫	根部を食害されている。
-------------------------	--	------------	------------------------------	------	------------	-------------

## ○ マツノキハバチ

岩手 青森局岩泉署岩泉事業区(下閉伊郡岩泉町)		アカマツ 3~5年	面積 本数 4ha 20,000本	5.20	岩泉町 五代儀睦雄	幼虫が群棲して針葉を食害している。
青森局水沢署水沢事業区(江刺市藤里)		アカマツ 5年	面積 本数 15ha 20,000本	6.2	伊手担当区 小笠原春藏	〃
青森局岩泉署岩泉事業区(下閉伊郡田老町)		アカマツ 1~5年	面積 本数 28.33ha 33,000本	6.2	田老担当区 小野寺 寿	〃
青森局一関署一関事業区(東磐井郡藤沢町)		アカマツ 6~10年	面積 本数 15ha 40,000本	6.2	藤沢町 菊池 礼吉	〃
水沢市黒石町		アカマツ 3~10年	面積 本数 50ha 200,000本	6.6	水沢農林事務所 石田 穰	5ha は枯死状態である。
岩手郡雫石町西安庭		アカマツ 5~7年	面積 50ha	6.10	雫石町 藤原 勝	
青森局宮古署宮古事業区(宮古市重茂)		アカマツ 4~10年	面積 本数 60ha 50,000本	6.8	重茂担当区 山田 定信	針葉を食害している。
青森局久慈署久慈事業区(久慈市侍浜町)		アカマツ 9年	面積 本数 0.01ha 100本	6.9	久慈担当区	BHC粉剤散布予定。
青森局大槌署大槌事業区(上閉伊郡大槌町)		アカマツ 3~15年	面積 本数 28.54ha 11,400本	6.12	大槌署 村川 政雄	幼虫が群棲して昨年度の針葉から食害を始め、生育を阻害している。
青森局水沢署水沢事業区(江刺市藤里)		アカマツ		6.14	伊手担当区 小笠原春藏	〃
九戸郡種市町小長根		アカマツ 5~10年	面積 本数 2ha 2,000本	6.14	第62森林区 Ag. 佐々木卯之松	〃 DDT散布。
東磐井郡川崎村		アカマツ 5~15年	面積 本数 5ha 7,000本	6.1	第4森林区 Ag. 菊地助太郎	針葉を食害しているが新梢に被害はない。
宮城 黒川郡富谷村一の関		アカマツ 3年	面積 本数 10ha 12,000本	5.20	第34森林区 Ag. 田巻 恭一	群棲して針葉を食害している。BHC 73% 粉剤散布。
登米郡東和町米川		アカマツ 5~6年	面積 4ha	6.9	東和森林区 Ag. 亀井 幸記	林縁に被害が大きい。BHC 73% 粉剤 60kg 散布。

## 森林防疫 ニ ュ ー ス

発生 の 場所	被害 程度	樹 種 令	被 害 数 量	発見 月日	情報提供者氏名	摘 要	
福 島		岩瀬郡鏡石村成田	アカマツ 面積 3ha 本数 5,000本	5.11	須賀川市 渡辺 剛充		
		前橋局平署小久田官造地(石城郡川前村)	アカマツ 面積 0.1ha 3年		高部担当区 小針 三二		針葉を食害している。
		前橋局石川署石川事業区(石川郡平田村)	アカマツ 面積 6ha 本数 18,000本	6.2	蓬田担当区 新井 清七		燻煙筒 30 本で駆除。
		前橋局平署平事業区(石城郡三和村差塩)	アカマツ 面積 48ha 3~10年	6.9	差塩担当区 木我 文雄		針葉を食害している。
茨 城		東京局笠間署笠間事業区(西茨城郡七会村)	アカマツ 面積 6ha 7年	5.9	七会担当区 枝川 蓮也	BHC粉剤散布。	
			アカマツ 面積 4ha 7年	5.9	〃	BHC73% 粉剤散布予定。	
栃 木		塩谷郡藤原町大原	アカマツ	5.26	今市署 小泉 為雄		
		前橋局矢板署塩原事業区(塩谷郡藤原町)	アカマツ 面積 5.56ha 本数 10,000本	5.27	船生担当区 斎藤 輝雄	特に沢通りに被害が大きい。	
千 葉		君津郡富来田町下郡	アカマツ 面積 7ha 本数 28,000本	5.6	第12森林区 Ag. 黒川 重春	アカマツの被害が大きい。BHC粉剤散布。	
		夷隅郡長者町三門	アカマツ 面積 0.1ha 本数 100本	5.9	夷隅農林改良事務所 渡辺 義夫	アカマツに被害が殆んどである。BHC粉剤散布。	
長 野		小県郡丸子町藤原田	アカマツ 面積 5ha 4~5年	5.1	県	新梢を食害している。	
		上伊那郡南箕輪村大芝原	アカマツ 面積 24ha 本数 72,000本	5.2	県 関島 寛雄		
岐 阜		名古屋局久々野署久々野事業区(大野郡朝日村)	アカマツ 面積 1.5ha 本数 1,000本	5.25	黒川担当区 坂下 留雄	カラマツ林内に点在するアカマツに 32 年から連年発生。BHC粉剤散布。	
岡 山		真庭郡川上村大字延助	アカマツ 面積 0.1ha 本数 30本	5.17	第30森林区 Ag. 山根 正光	針葉を食害している。	
広 島		佐伯郡吉和村	アカマツ 面積 5ha 本数 15,000本	5.13	吉和村 Ag. 太田 信夫	〃	
愛 媛		上浮穴郡小田町大字寺村	アカマツ 面積 2ha 本数 1,800本	5.5	小田町森林組合内 高橋 政行	針葉の食害が大きい。BHC粉剤散布。	
○ マツノミドリハバチ							
岐 阜		益田郡馬瀬村大字井谷	アカマツ 面積 1ha 本数 800本	5.14	第57森林区 Ag. 細江 守	被害の大きいものは針葉が殆んど食害されている。	
○ マツカレハ							
○ マツノキハバチ							
茨 城		東京局笠間署笠間事業区(新治郡八郷町)	アカマツ 面積 1.26ha クロマツ	5.2	柿岡担当区		
栃 木		東京局笠間署笠間事業区(芳賀郡益子町)	マ ツ 面積 2ha 7~9年	5.17	益子町 桜岡 寛		
○ クリタマバチ							
岩 手		江刺市大字稲瀬字神田	ク リ 面積 0.01ha 本数 10本	5.28	第25森林区 Ag. 鎌田 市雄	本地域初めての被害発生である。	

## 森林防疫ニュース

発生場所	被害程度	樹種令	被害数量	発見月日	情報提供者氏名	摘要
岩手 江刺市大字玉里米里		ク リ 10~40年	面積 10ha 本数 1,500本 材積 100m <sup>3</sup>	5.31	第27森林区 Ag. 伊藤 憲夫	
青森局宮古署宮古事業区(下閉伊郡山田町)		ク リ	面積 5,600ha		豊間根担当区 菊地 正	全域にわたり被害が発生している。
宮城 白石市小原		ク リ	面積 100ha		白石市 Ag. 布田 利雄	
宮城郡宮城村芋沢		ク リ II, III令級	面積 200ha 材積 100m <sup>3</sup>	6.9	仙台農林事務所 山岸 宗雄	薪炭林中のクりに被害発生。
山形 村山市		ク リ	面積 10ha 本数 2,000本	5.17	村山森林区 Ag. 鈴木 義昭	
福島 東白川郡古殿町大字論田		ク リ 12~32年	面積 30ha 本数 280本 材積 8m <sup>3</sup>	5.12	古殿町 小林 茂樹	薪炭林中のクりに発生。
西白河郡矢吹町大信村		ク リ 10~50年	面積 7ha 本数 2,390本 材積 125m <sup>3</sup>	5.23	矢吹町 Ag. 大沢 章	薪炭林中のクりに発生。ゴール採取焼却。
岩瀬郡		ク リ 5~20年	面積 2,500ha	5.26	須賀川市 Ag. 渡辺 剛充	薪炭林中のクりに発生している。
前橋局原町署原町事業区(相馬郡飯館村)		ク リ 3年	面積 180ha	5.24~6.14	小宮担当区 吉田 福蔵	〃
会津若松市大戸町大字小谷		ク リ 10~60年	面積 15ha 本数 1,200本 材積 280m <sup>3</sup>	6.3	第56森林区 Ag. 橋本 章	栽培林に発生している。この地方初めての被害である。
前橋局坂下署坂下事業区(河沼郡柳津町)		ク リ 30年	面積 0.2ha 本数 30本 材積 7m <sup>3</sup>	6.10	坂下担当区 齋藤 淳	
茨城 久慈郡大子町		ク リ 30年		5.11	大子町 河野 四男	道路沿いのクりに発生している。
那珂郡大宮町大字鷹巣		ク リ 18年	面積 4ha 本数 200本	5.11	第10森林区 Ag. 根本 敏行	当地方初めての被害発生である。
久慈郡大子町池田,袋田,下ノ宮		ク リ 5~40年	面積 2ha 材積 26.8m <sup>3</sup>	6.10	大子町 佐川 祐次	
栃木 今市市荆沢町		ク リ 5~10年	面積 10ha 本数 50本	4.30	今市林業事務所 鈴木 武	栽培クりに発生。ゴール採取。
那須郡黒羽町大字須佐木		ク リ 5~20年	面積 10ha 材積 100m <sup>3</sup>	5.23	黒羽町 屋代 典隆	薪炭林中のクりに発生している。
群馬 勢多郡赤城村,北橋村		ク リ 3~30年	面積 1,350ha	5.13	赤城西森林区 Ag. 生方 信雄	薪炭林,栽培林に発生。結実は不可能である。
安中市大字野殿字沢山		ク リ 10年	面積 0.4ha 本数 136本	5.17	安中市 Ag. 小沢 清一	昨年より被害が認められた。
前橋局中之条署中之条事業区(吾妻郡吾妻町)		ク リ 5~50年	面積 30ha 本数 6,000本 材積 56m <sup>3</sup>	5.24	太田担当区 島村 哲夫	
多野郡上野村		ク リ 4~50年	面積 13,000ha	5.25	上野森林区 Ag. 石山 七郎	薪炭林中に点在するクりに発生している。
利根郡新治村羽場		ク リ 35年	面積 0.1ha 本数 5本 材積 3m <sup>3</sup>	6.29	新治森林区 Ag. 武井 尋匡	
埼玉 児玉郡美里村大字白石		ク リ 20年	面積 0.27ha 本数 150本	6.1	第18森林区 Ag. 柳 三郎	激害のため伐採防除。
新潟 東蒲原郡三川村大字上戸谷渡		ク リ 20~100年	面積 2ha 本数 3,500本 材積 2,400m <sup>3</sup>	5.31	三川村 Ag. 阿部和四郎	栽培林,薪炭林に34年頃より発生したものと思われる。
岩船郡山北村大字府屋		ク リ 10~40年	本数 800本	6.10	岩船林業事務所 島田 一美	薪炭林中に点在するクりに発生している。



1960

## 森林防疫 ニ ュ ー ス

発生 の 場所	被害程度	樹 林 種 令	被 害 数 量	発見月日	情報提供者氏名	摘 要
新 潟	岩船郡山北村大字板屋沢	ク リ 5~35年	面積 10ha 本数 6,000本 材積 150m <sup>3</sup>	6.16	山北村 Ag. 大滝巳之六	当地区初めての被害発生である。
		ク リ 15~35年	本数 300本	6.17	岩船林業事務所 佐藤 貞雄	点在して発生している。
石 川	珠洲郡内浦町大字上	ク リ 5~20年	面積 50ha 本数 15,000本 材積 83.49m <sup>3</sup>	5.7	第48森林区 Ag. 吉田幸二郎	この地方で初めての被害発生である。
		ク リ II~V令	面積 18,800ha 本数 6,000万本 材積 322.4m <sup>3</sup>	5.18	輪島事務所 Ag. 新保 喜造	34年度は300haの発生が本年は拡大発生している。
高 知	高知局清水署清水事業区(土佐清水市浦尻)	ク リ 13~14年	面積 5.32ha 本数 2,500本 材積 3m <sup>3</sup>	5.2	清水担当区 西森 繁直	植栽の在来種に発生している。
		ク リ 10~40年	面積 1.96ha 本数 900本 材積 40m <sup>3</sup>	5.11	下八川担当区 有沢 正浩	
○ クスギタマバチ						
茨 城	東京局笠間署友部苗畑(西茨城郡友部町)	ク ス ギ 1年生苗	面積 500m <sup>2</sup> 本数 8,500本	6.8	笠間署 海藤精一郎	床替苗に発生している。
○ スギタマバエ						
愛 知	南設楽郡鳳来町大字下吉田	ス ギ 3~5年	面積 10ha 本数 28,500本	5.2	山吉田森林組合 鈴木 隆雄	北面のくぼ地の強度の択伐を行つた跡に植栽したスギに発生している。
鹿 児 島	熊毛郡屋久町中間	ス ギ 7~10年	面積 1ha 本数 300本	3.10	屋久町 黒木 義貞	オビアカスギに多く1部屋久杉にも発生している。
○ スギノハダニ						
宮 城	桃生郡河南町大字北村, 前山	ス ギ 2~5年	面積 1ha 本数 3,500本	5.18	桃生森林区 Ag. 佐藤 齊	新条部分を加害している。
		ス ギ 3~8年	面積 42.76ha 本数 129,300本	6.9	仙台農林事務所 山岸 宗雄	成長を著しく阻害している。防除予定。
		ス ギ 5~15年	面積 0.2ha 本数 500本	6.20	第23森林区 Ag. 内海 運夫	
		ス ギ 5~10年	面積 3ha 本数 7,500本	6.29	登米町 西条 正志	まんえんのおそれがある。
		ス ギ 3~8年	面積 21.34ha 本数 66,100本	6.29	大原担当区 外川 良一	針葉は黄褐色を呈し好天が続けば多発のおそれがある。
		ス ギ 6年	面積 1ha 本数 2,500本	6.30	宮崎森林区 Ag. 森 弘次	南東面の通風不良地に発生。
茨 城	東京局笠間署笠間事業区(西茨城郡七会村)	ス ギ 6年	面積 1ha 本数 2,500本	6.30	東和森林区 Ag. 亀井 幸記	針葉は黄変し, 成長を阻害されている。
		ス ギ 5,8年	面積 8.72ha	5.9	七会担当区 枝川 蓮也	針葉が赤く変色している。昨年も発生DN粉剤散布。ネオサツピランの散布防除。
		ス ギ 4~16年	面積 10ha 本数 20,000本	6.15	下館支庁 外岡 利春	針葉は黄褐色に変色している。
		ス ギ 4~7年	面積 5ha 本数 18,000本	6.15	第4森林区 Ag. 石井好之介	
		ス ギ 2~8年	面積 6ha 本数 20,000本	6.27	第13森林区 Ag.	
		ス ギ 1~6年	面積 10ha 本数 19,500本	5.26	矢板市 柴田 邦夫	防除予定。

## 森林防疫ニュース

発生場所	被害程度	樹種令	被害数量	発見月日	情報提供者氏名	摘要	
栃木		前橋局大田原署 宇田川苗畑(大田原市宇田川)	スギ 9年 面積 本数	0.2ha 500本	5.16	宇田川苗畑事業所 折笠 三郎	採穂園に発生。針葉は黄変している。ネオサツピラン乳剤散布。
		前橋局大田原署 大田原事業区 (那須郡黒羽町)	スギ 面積 本数	2ha 300本	6.25	須賀川担当区 山口 直矢	
		那須郡黒羽町	スギ 5~8年 面積 本数	11ha 7,000本	5.20	〃	
		那須郡那須町伊毛野	スギ I~IV令 面積	15ha	6.14	大田原林業事務所 Ag. 尾代 典隆	針葉が黄褐緑色に変色している。
群馬		安中市西上秋間	スギ 2~5年 面積 本数	5ha 15,000本	5.19	安中市 Ag. 小沢 清一	生育を阻害されている。薬剤防除。
		多野郡吉井町	スギ 3~13年 面積	55ha	5.31	吉井町 Ag. 小此木正巳	南面より発生が進行している。
		利根郡白沢村大字下古, 上古	スギ 2~6年 面積 本数	10ha 20,000本	7.1	川場村 Ag. 小曾根二雄	ネオサツピラン散布予定。
埼玉		児玉郡神泉村大字上阿久原	スギ 6年 面積 本数	3ha 10,000本	5.12	本庄農林事務所 川鍋 巖	針葉が淡黄色を呈している。
		児玉郡神川村大字渡瀬	スギ 4年 面積 本数	2ha 2,000本	5.13	〃	〃
		児玉郡児玉町	スギ 3~10年 面積 本数	25ha 63,000本	6.20	第18森林区 Ag. 柳 三郎	激害 12ha, 中害 13ha。1部 DN粉剤散布。
		児玉郡美里村大字白石	スギ 2年 面積 本数	0.1ha 20,000本	7.2	〃	床替苗に発生している。
新潟		佐渡郡畑野村大字多田	スギ 1~5年 面積 本数	41ha 18,000本	5.10	佐渡林業事務所 Ag. 羽深 輝雄	ネオサツピラン乳剤散布予定。
		佐渡郡畑野村大字小倉	スギ 4~5年 面積 本数	1.5ha 4,500本	5.2	〃	DN粉剤散布予定。
		佐渡郡赤泊村大字三川	スギ 4~5年 面積 本数	1ha 3,000本	4.25	赤泊村森林組合	激害 70%, 中害 30% の被害である。
		両津市大字北松ヶ崎	スギ 3~5年 面積 本数	1.2ha 4,000本	6.24	佐渡林業事務所 中静 希志	生育を阻害している。
富山		中新川郡	スギ 面積 本数	160ha 320,000本	6.25	県 Sp. 柴田 英三	
石川		鳳至郡能都町	スギ 4~8年 面積 本数	20ha 48,000本	5.25	第37森林区 Ag. 坂本 義法	激害 6ha, 中害 14ha である。
福井		大阪局福井署福井事業区(勝山市北郷町)	スギ 7年 面積 本数	0.3ha 500本	6.13	勝山担当区	
		大阪局敦賀署敦賀事業区(敦賀市小河口)	スギ 3~10年 面積 本数	79.09ha 187,525本	6.17	敦賀署	
岐阜		名古屋局岐阜署関ヶ原苗畑(不破郡関ヶ原町)	スギ 6~9年 面積 本数	1,015㎡ 1,300本	4.10	岐阜署 田口 英男	スギ台木に発生している。
三重		大阪局亀山署鈴鹿苗畑(鈴鹿市国府町)	スギ 面積 本数	1ha 1,500本	5.31	鈴鹿苗畑 鈴木利三郎	採穂園に発生。
		北牟婁郡長島町	ヒノキ 7,8年 面積 本数	7ha 25,000本	5.30	第37森林区 Ag. 小椋 重吉	杉垣より発生まんえんした。
		度会郡南島町大字村山	スギ 4年 面積 本数	0.4ha 260本	6.16	第27森林区 Ag. 田中 幹二	
滋賀		犬上郡多賀町	スギ 3~5年 面積 本数	1.5ha 3,000本	6.4	多賀町 藤原 正雄	DN粉剤散布。
京都		宮津市大字岩ヶ鼻	スギ 6年 面積 本数	0.05ha 50本	6.11	宮津市 梅原 武夫	灰黄褐色を呈して生育を阻害されている。

1960

## 森林防疫ニュース

発生場所	被害程度	樹種令	被害数量	発見月日	情報提供者氏名	摘要
奈良 吉野郡下市町大字梨子堂		スギ 2年	面積 0.7ha 本数 5,500本	5.23	第21森林区 Ag. 今西 重成	
吉野郡下市町大字善城大峯		スギ 4年	面積 2ha 本数 15,000本	5.26	〃	
宇陀郡菟田野町		スギ 2~15年	面積 30ha 本数 90,000本	5.23	第15森林区 Ag. 南裏 孝	33年度発生し マラソン粉剤を散布。
和歌山 大阪局高野署和歌山事業区(和歌山市直川町)		スギ 2年	面積 1.5ha 本数 4,500本	6.9	高野署 平内悦二郎	
大阪局高野署和歌山事業区(和歌山市)		スギ 2, 10年	面積 1.2ha 本数 3,600本	6.9	〃	
岡山 川上郡備中町		スギ 2~10年	面積 0.5ha 本数 500本	4.15	備中町 酒本 裕士	枝葉の緑がやや灰色に変色している。
広島 甲奴郡甲奴町		スギ 2~3年	面積 1ha 本数 3,000本	6.3	甲奴町 大田 伝	生育を阻害されている。
甲奴郡総領町		スギ 5年	面積 1ha 本数 2,800本	6.10	総領町 多留見陸夫	〃
高田郡白木町		スギ 2~5年	面積 6ha 本数 18,000本	6.24	白木町 Ag. 住田 耕三	〃
高知 高知局川崎署川崎事業区(幡多郡西土佐村)		スギ 3~4年	面積 8.5ha	5.22	藤の川担当区 松尾 雅夫	日当りの良い中腹に多い。
長崎 南松浦郡三井楽町		スギ 4~5年	面積 1ha 本数 3,000本	5.15	五島支庁 本多 正樹	針葉は黄変している。ネオサツピラン散布。
大分 南海部郡蒲江町		スギ 3~10年	面積 1ha 本数 3,000本	6.7	蒲江町 望月 庄七	連年自力駆除を行つている。
宮崎 宮崎郡生目村大字細江		スギ 3~4年	面積 2ha 本数 6,000本	5.7	生目村森林組合	
熊本局高岡署高岡事業区(東諸県郡高岡町)		スギ 5~8年	面積 7.23ha 本数 7,000本	5.10	屋敷担当区 山下 武光	針葉は黄変し樹勢がおとろえてい

○ スギマルカイガラムシ

○ スギノハダニ

滋賀 犬上郡多賀町		スギ 4年	面積 1ha	5.30	県 土屋 要	全般にスギノハダニの発生大きく、部分的にカイガラムシが点在発生している。
-----------	--	-------	--------	------	--------	--------------------------------------

## 獣害

○ ノウサギ

北海道 旭川局士別署士別事業区(士別市上市別町)	カラマツ 1年	面積 8ha 本数 20,000本	11.一	士別市 千葉栄太郎
旭川局士別署士別事業区(士別市温根別町)	カラマツ 1年	面積 3ha 本数 6,300本	4.一	士別市 島田 良信
旭川局士別署士別事業区(士別市上士別町)	エゾマツ 1年	面積 3ha 本数 1,100本	5.一	士別市 原 勝重
旭川局士別署士別事業区(上川郡和寒町)	マカバ 1年	面積 3ha 本数 1,600本	5.3	和寒町 倉重 武一

## 森林防疫ニュース

発生 の 場所	被害 程度	樹 種 令	被 害 数 量	発見 月日	情報提供者氏名	摘 要	
北海道 旭川局上川署上 川事業区(上川 郡上川町)		カラマツ 2年	面積 0.4ha 本数 1,191本	5.7	上川署 横山 大樹	梢頭部を食害している。	
		マカバ 2年	面積 10.96ha 本数 39,124本	5.7	〃	〃	
		シラカバ 2年	面積 12.8ha 本数 38,200本	5.16	〃	〃	
	旭川局一ノ橋署 一ノ橋事業区 (上川郡下川町)		カラマツ 3年	面積 14.68ha 本数 24,003本	5.29	一ノ橋署	
			カラマツ 6年	面積 8.54ha 本数 10,638本	5.29	〃	
			カラマツ 6年	面積 3.4ha 本数 1,649本	5.29	〃	
			カラマツ 2年	面積 4.66ha 本数 9,327本	5.30	〃	
青 森 青森局鱒ヶ沢署 鱒ヶ沢事業区(北津 軽郡市浦村)		スギ 1~5年	面積 11ha 本数 2,200本	5.4	芦薮担当区 渡部 和雄	梢頭部を食害している。	
		カラマツ 3年	面積 2.6ha 本数 1,089本	5.11	市浦村 山崎 金雄	〃	
宮 城 青森局気仙沼署 気仙沼事業区(本吉郡志津川 町)		スギ 2~4年	面積 24ha 本数 10,600本	6.21	戸倉担当区 小岩 喜一	梢頭部を食害している。	
秋 田 秋田局角館署大 羅迦内官造地(仙北郡西木村)		スギ カラマツ 1~3年	面積 32.32ha 本数 2,961本	5.14	西明寺担当区 作山 鉄郎	〃	
		スギ カラマツ 1~4年	面積 8.62ha 本数 2,837本	5.16	〃	〃	
愛 媛 東宇和郡宇和町 大字新城		スギ ヒノキ 2年	面積 4ha 本数 15,000本	5.20	宇和町森林組合 高岡 敏雄	食害のため改植の要がある。	
○ ノネズミ							
北海道 旭川局富良野署 富良野事業区(空知郡富良野 町)		カラマツ 4年	面積 6.03ha 本数 4,070本	4.30	富良野町 寺田 十作	雪中防除を実施したヶ所で融雪と共に活発な動きとなり被害を見た。	
		カラマツ 4年	面積 3.6ha 本数 4,190本	4.30	〃		
	旭川局士別署士 別事業区(士別 市温根別町)		カラマツ 2年	面積 1ha 本数 500本	4.一	士別市 島田 良信	
			トドマツ 6年	面積 0.1ha 本数 20本	4.一	〃	
	旭川局士別署士 別事業区(士別 市上士別)		カラマツ 2年	面積 5.98ha 本数 5,240本	4.27	士別市 千葉栄太郎	
			カラマツ 1年	面積 0.76ha 本数 1,080本	4.27	〃	
			カラマツ 1年	面積 0.84ha 本数 455本	4.27	〃	
			トドマツ 1年	面積 2ha 本数 1,200本	4.27	〃	枯死している。
	旭川局士別署士 別事業区(上川 郡和寒町)		トドマツ 7年	面積 5ha 本数 1,875本	5.3	和寒町 倉重 武一	根元より梢端まで樹皮を食害している。生育良好なものに被害が大きい。

## 森林防疫ニュース

発生場所	被害程度	樹種令	被害数量	発見月日	情報提供者氏名	摘要
北海道	旭川局上川署上川事業区(上川郡上川町)	カラマツ 2年	本数 44,420本	5.6	上川署 横山 大樹	苗畑に侵入食害している。
		トドマツ 2年	面積 15.52ha 本数 35,405本	5.7	〃	東南斜面に発生根元及び梢端部を食害している。
		トドマツ 2年	面積 7.96ha 本数 23,240本	5.7	〃	
		ヤチダモ 4年	面積 0.65ha 本数 2,470本	5.7	〃	根元及び梢端部を食害している。
		ヤチダモ 3年	面積 1.62ha 本数 6,650本	5.7	〃	〃
	旭川局幌加内署幌加内事業区(雨竜郡幌加内町)	トドマツ 18年	面積 2.02ha 本数 475本	5.9	幌加内町 大槻 茂好	アカエゾマツとの混植であるがトドマツにのみ被害が発生している。
青森	青森局青森署八甲田事業区(青森市大字横内)	カラマツ 4~6年	面積 69ha 本数 38,500本	4.25~5.20	横内担当区 今井 竜夫	根部を食害され枯死又は生育を阻害されている。
		カラマツ 5年	面積 0.3ha 本数 160本	6.8	川原平担当区 工藤 義悦	根部より梢端まで食害されたものもある。
岩手	青森局川尻署川尻事業区(和賀郡湯田村)	スギカラマツ 4年	面積 3ha 本数 2,000本	6.3	元尾敷担当区 佐藤 政利	スギ1,400本, カラマツ 600本の被害である。
宮城	気仙沼市上西側	アカマツ 1~5年	面積 5ha	5.12	気仙沼東部森林区 Ag. 佐藤 友干	
山形	秋田局小国署小国事業区(西置賜郡小国町)	スギカラマツ 7~10年	面積 20ha 本数 3,500本	5.上~下	小国署 木村 達蔵	形成層まで食害している。
		スギ 7~9年	面積 4ha 本数 4,000本	5.9	鮭川担当区 池田 富雄	〃
新潟	前橋局高田署豊葦官造地(中頸城郡妙高村)	カラマツ 1年	面積 30ha	5.8	関山担当区	古株の多い処に被害が大きく2年生のものには被害がない。ホスゲン散布。
長野	長野局大町署大町事業区(大町市大字平)	カラマツ 4~7年	面積 0.04ha 本数 75本	5.12~25	鹿島担当区 起 幸男	樹皮を食害している。
愛媛	西条市藤之石	スギ, ヒノキ 2~7年	面積 10ha 本数 4,000本	5.10	西条県事務所 野間 敏之	〃
高知	高知局小川署小川事業区(吾川郡吾北村)	ヒノキ 5~6年	面積 7ha 本数 800本	5.16	小川署 有沢 正浩	根際を食害している。
○ ノウサギ						
○ ノネズミ						
北海道	旭川局士別署士別事業区(士別市上士別町)	カラマツ 5年	面積 5ha 本数 8,630本	4.一	士別市 島田 良信	
		カラマツ 6年	面積 1ha 本数 2,700本	4.一	〃	
	旭川局士別署士別事業区(士別市温根別町)	カラマツ 4年	面積 20ha 本数 8,000本	4.26	和寒町 倉重 武一	根元より梢端まで野鼠が樹皮を食害, 野兎は梢端を食害している。
	旭川局士別署公有林官造地(士別市多寄町)	カラマツ 1~2年	面積 27ha 本数 89,800本	4.28	士別市 渡辺幸四郎	沢沿いに特に目立つて被害がある。

森 林 防 疫 ニ ュ ー ス

発 生 の 場 所	被 害 程 度	樹 種 令	被 害 数 量	発 見 月 日	情 報 提 供 者 氏 名	摘 要
北 海 道 旭 川 局 上 川 署 上 川 事 業 区 ( 上 川 郡 上 川 町 )		カ ラ マ ツ 2 年	面 積 63.28ha 本 数 147,666本	5.7	上 川 署 横 山 大 樹	野 鼠 により 根 元 より 梢 端 まで 表 皮 を 食 害 され 野 兎 は 主 幹 枝 を 食 害 して いる。
		カ ラ マ ツ 3 年	面 積 62.62ha 本 数 173,174本	5.7	〃	
	旭 川 局 土 別 署 土 別 事 業 区 ( 土 別 市 上 土 別 町 )	カ ラ マ ツ 3 年	面 積 2ha 本 数 3,000本	5.一	土 別 市 原 勝 重	
		ヤ チ ダ モ 3 年	面 積 1ha 本 数 1,170本	5.一	〃	
○ シ カ						
静 岡	磐 田 郡 水 窪 町 大 字 奥 領 家	ス ギ ヒ ノ キ 2 年	面 積 0.33ha 本 数 1,000本	6.29	水 窪 町 Ag. 長 津 久 一	枝 葉 を 食 害 して いる。被 害 は ス ギ 800本、ヒ ノ キ 200本。

刊 行 物 紹 介

高知昆虫同好会 げんせい No. 9 Dec 1956  
 小島 圭三：日本産カミキリムシの幼虫の形態学的研究  
 日本応用動物昆虫学会 日本応用動物昆虫学会誌  
 第3巻第4号 34.12  
 小林 尚：日本産カメムシ上科の幼期に関する研究  
 吉田正義・道家 修：ハリガネムシに関する研究  
 高橋史樹・藤本敬明・町田明哲・川原幸夫・菊谷博光・  
 法橋信彦・久野英二：こん虫の温度選好の新型実験装置  
 野田 一郎：アブラムシ有し型脂生雌の出現について  
 北方林業会 北方林業 Vol. 12, No. 2, 131号, 1960  
 小林 守：ナラタケ被害について2, 3の調査報告  
 前田 満：鼠どこへ行く一個体の組成からネズミ発生  
 を考察する  
 森林資源総合対策協議会 グリーン・エイジ 2. 1960  
 成沢多美也：ノウサギの被害対策  
 日本林学会 日本林学会誌 Vol. 42, No. 2, 2.1960  
 寺下隆喜代：土壤微生物のフロラにおよぼす木酢液の影響  
 佐保 春芳：ストロブ葉銹病に関する研究(II)病原  
 菌とその中間寄生  
 西口 親雄：穿孔虫によるドイツトウヒ立木被害の群集  
 生態学的調査  
 井口直造・太田勇吉：針葉樹稚苗の立枯病防除に関する  
 研究(第1報)液剤による土壌処理の効果  
 高橋 清：ベ・チャスツウフィン：トウヒ林内の植物  
 の罹病型  
 農林省林試 研究報告 No. 119号, 1.1960  
 佐藤邦彦・庄司次男：ニセアカシア炭疽病の種子伝染に  
 による第一次発生と種子消毒による防除  
 野原勇太・陳野好之・佐藤稔美：針葉樹稚苗の立枯病防  
 除に関する研究(第II報)  
 温水竹則・安藤正武・堂園安生：スギ黒穂枝枯病の罹病  
 程度得苗率  
 前橋営林局 山脈 第11巻第2号 2.1960  
 庄司 清治：福島営林署管内苗畑における根切虫の棲息  
 状態と防除の考察

帯広営林局 樹水 第10巻第3号 3.1960  
 土屋 光広：野兎の生息とその捕獲について  
 札幌営林局 札幌林友 3.1960  
 塚田 良二：野兎被害カラマツ造林木の生育について  
 農林省林試 研究報告 No. 120, 1.1960  
 今関六也・日塔正俊・山田房男・木村重義・慶野金市・  
 青島清雄・阿部 寛：ブナ丸太の防虫防菌に関する研究  
 林業技術協会 林業技術 No. 216, 2.1960  
 高井 省三：米国マツ類の2つの病害に対する生態的研  
 究(紹介)  
 長野営林局発行 35年3月  
 イトヒキハマキ防除のメモ  
 日本応用動物昆虫学会 日本応用動物昆虫学会誌  
 Vol. 4, No. 1  
 宗林 正人：アブラムシ口針そう入と植物組織  
 野田 一郎：アブラムシ有し型脂生雌の出現について  
 北海道造林振興会 林 4.1960  
 横田 俊一：カラマツ先枯病の見わけ方  
 北海道造林振興会 林 8.1960  
 土田 鉄雄：マイマイガ異常発生  
 旭川営林局 寒帯林 第84号  
 石沢三代吉：シナ丸太防腐処理材の腐朽について  
 日本林学会北海道支部 北海道支部講演集 第8号  
 34年.11月  
 高橋延清・西口親雄：マツ類の耐鼠性(予報)  
 高井 正利：苫小牧地方における針葉樹寄生アブラムシ  
 類の被害実態調査  
 佐保 春芳：ナラタケ病被害木とその根の形状について  
 亀井専次・五十嵐恒夫：知床半島の材質腐朽菌について  
 一林試・青島技官渡米一  
 林試青島技官は本誌の発刊当初より編集委員として色  
 々本誌の発展に尽力されていたが、このたび6カ月間米  
 国農商務省林業試験場に留学、その後6カ月間カナダの  
 林業試験場に留学するため、9月5日渡米されました。  
 なお氏は米国通信、カナダ通信をもつて今後本誌のため  
 に麗筆を振われる予定です。以上お知らせをもつて編集  
 後記にかえます。(編集幹事)

(定価 50 円)